

Anhang zum Gastspielvertrag

Gastspiel in Datum

Bühnenanweisung Technik ALFONS – Jetzt noch deutscherer

(Stand: 28.2.2019)

Spielbereite Bühne (besenrein) steht bei Ankunft des Künstler-Technikers zur Verfügung.

Garderobe steht bei Ankunft des Künstlers zur Verfügung stehen.

Get in:

Bitte sperren Sie einen Parkplatz für 1 PKW.

Get In Künstler-Techniker: 4,5 bis 5 Stunden vor Publikumseinlass in den Saal
(Absprache erfolgt telefonisch)

Get In Künstler: 1 bis 2 Stunden vor Einlass **Einlass in den Saal ist um _____ Uhr**

Auf- und Abbau:

Ab Get In Techniker stellt der Veranstalter 3 Personen zur Verfügung:

- 1 Aufbauhilfe
- 1 erfahrenen Licht Techniker (muss mit der Programmierung des Lichtpults absolut vertraut sein (insbesondere HTP- Programmierung).)
- 1 erfahrenen Ton Techniker.

Beide Techniker bleiben bis zum Ende der Show.

Eine der Personen muss auch für die Bühne zuständig sein.

Garderobe und Catering :

1. Eine abschließbare, beheizte Garderobe (mit Schlüssel) inkl. Waschgelegenheit und Toilette.
2. Ab Aufbaubeginn 6 Flaschen (9 Liter) stilles Mineralwasser, Saft, Kaffee, Tee, belegte Brote/Brötchen, Dips und Obst für 3 Personen.
3. Warmes Essen für 3 Personen nach oder vor der Veranstaltung (Absprache vor Ort).

Bühne:

1. Bühne ist schwarz ausgehängt. Der Bühnenboden ist sauber, dunkel und nicht reflektierend.
2. Bühnenmindestmaße 8 x 6 x 0,6 (B x T x H) Meter/ mindestens 5m lichte Höhe.
3. 1 Flügel oder hochwertiges Klavier – frisch gestimmt auf der Bühne stehend (kein digitales Instrument!)
1 Klavierbank
4. 2 x schwarzer Molton wird benötigt (mindestens 200x150cm + 150x150cm)
5. 4 Hängepunkte für 2 Pipes für Schleiernessel (600x290cm);
(2 x auf ca.4m / 2 x auf ca.6m Bühnentiefe mittig mit einem Abstand von ca. 2m zueinander)

Siehe Fotos unter <http://www.ursart.de/alfons/technik/>

2 Alurohre a 3m;

4 Anschlagmittel (z.B. Rundschellen);

4 Stahlseile (davon 2 mit einer Mindestlänge von 6m)

6. 2 gr. Mikrofonstative mit Galgen.

Filmeinspielungen:

1. Der Veranstaltungsraum muss dunkel bzw. abzdunkeln sein.

2. Videobeamer und Rechner werden mitgebracht.

Der Beamer wird über einen HDMI- Extender mit CAT (5/6/7) angesteuert; 50m CAT 7 Leitung werden mitgebracht. Bei bereits vom FoH zur Bühne verlegten CAT Leitungen werden nur CAT Patchkabel zum Anschluss der Extendermodule benötigt. Sollte die Länge von 50m vom FoH zur Bühnenmitte überschritten werden, muss vom Haus eine entsprechend lange CAT Leitung gestellt werde. Eine Leitungslänge von mehr als 170m sollte nicht überschritten werden.

Der Veranstalter hält einen Ersatzbeamer mit einem HDMI Eingang bereit, falls der Künstlerbeamer einen Defekt hat. Dieser muss im Notfall schnell gegen den künstlereigenen Beamer auf der Bühne ausgetauscht werden können und darf deshalb nicht fest unter der Decke montiert sein.

3. Für die Projektion wird ein Nesselstoff (600x290cm) mitgebracht und mittig ins Bühnenhaus gehängt. Hierfür muss auf einer Bühnentiefe von 4-5m und auf einer Bühnentiefe von 6-7m jeweils ein Rundrohr/ (unbiegsame) Holzlatte o.ä. mit einer Länge von 3m auf eine Höhe von mindestens 4m gehängt werden.

Der Nessel hat an beiden Enden Schlaufen zum Durchführen der Rundrohre.

Entsprechendes Material muss, mit Ausnahme des Nessels, bereitgestellt werden und zu Aufbaubeginn verfügbar sein.

4. Der Beamer muss nach der Größe des Nessels ausgerichtet werden.

In der Regel steht er mittig auf der vorderen Bühnenkante.

Wenn dieses nicht möglich ist, wird er mittig in den ersten beiden Reihen platziert – hierfür bitte **PLÄTZE SPERREN**.

An dieser Stelle wird folgendes benötigt:

- Mindestabstand zum Nessel (600x290cm) beträgt 4m. Maximal 7m
- ein kleiner Tisch, oder ein Case (nicht höher als die Bühne), 2 Schukosteckdosen 230V, 1 DMX Kabel 5 polig für mechanischen Shutter; **der Shutter ist frei adressierbar und wird über das Lichtpult gesteuert.**

5. Der Künstler-Techniker sitzt mit den Haustechnikern am FoH und steuert die Filmeinspielungen, das Licht und nach Möglichkeit den Ton. An dieser Stelle wird folgendes benötigt:

- Stellfläche (ca. 60x60cm) und eine 6fach Schukosteckdose 230 V
- 2 Stereo DI-Boxen + 4 XLR-Patchkabel für den Rechner
- Programmierbares, DMX-fähiges Lichtpult (Lightcommander o.ä.) mit **mindestens 16** programmierbaren und frei kombinierbaren (HTP) Submastern;

Lichtstimmungen:

Das Licht wird auf Anweisung des Künstlertechnikers eingeleuchtet. Der Künstlertechniker steuert das Licht, die Videoeinspieler und wenn möglich den Ton während der Show.

1. **Zum Steuern des Lichts wird ein DMX-fähiges Lichtpult mit mindestens 16 Submastern auf 1 Bank bzw. Faderebene benötigt. Ein Wechseln der Bänke ist während der Show nicht möglich.**

2. **Es muss (auch während der Show) ein Lichttechniker vor Ort sein, der mit der Programmierung des Lichtpults absolut vertraut ist (insbesondere HTP- Programmierung).**

3. Das Bühnenbild besteht nur aus einem Flügel + Klavierbank und dem Nessel.

- 4. - Spiellicht: aus der Front weiß ausgeleuchtete Bühne (mind. 6x1kw fokussierbare Theaterscheinwerfer [NC] mit Torblenden);
- Bis zu 4 Positionen werden mit separat dimmbaren Spots (5 Profiler mit Irisblende und Messern, **keine Pars**) ausgeleuchtet.
- Gassenlicht: 4* 1kW Stufenlinsen (Torblende/ Farbe LEE 4x201)

- Kopflicht/ Spitze: 4* 1kW Stufenlinse (Torblende/ Farbe LEE 201)
- Gegenlicht: 2 6er Bars (Par64 CP62 Brenner, Farbe LEE 4x119, 4x201, 2x106, 2x134)
- **4 Asymmetrisch Halogenfluter oder LED -Washer** als Floor-Spots (Farbe LEE 2x105, 2x119) mittig unter dem Nessel. **Da der Nessel flächig ausgeleuchtet werden muss, kommen hierfür keine Floorspots mit einem Ausfallswinkel von < 30° in Frage.**
- 4 Asymmetrische Halogenfluter oder LED -Washer im Zug 2 (wie oben)
- 6x Par64 (4x LEE 119, 2 LEE 106 oder LED Floorspots vor Backdrop/ 1x Par 56/64 Floorspot Stageleft)

5. Der Künstlertechniker muss Licht und Video mit Sicht auf die gesamte Szenenfläche zusammen steuern

6. Sollte es einen Hazer im Haus geben, benutzen wir diesen gerne mit!
 Es ist nicht nötig, extra ein Gerät anzumieten wenn dadurch zusätzliche Kosten entstehen würden.
 Der Hazer sollte vom Lichtpult aus steuerbar sein.

Ton:

Der FoH für Ton, Licht und Video muss hinten im Saal, möglichst mittig aufgebaut werden.

Der Veranstalter stellt einen erfahrenen Ton/ bzw. Systemtechniker (der auch während der Show vor Ort ist) sowie eine hochwertige, der Saalgröße angepasste Tonanlage.

Wenn kein Digitalpult gestellt werden kann, dann sind die Mindestanforderungen für eine Analogkonsole: Vollparametrische Klangregelung aller Kanäle, 6 x 31 Band EQs für alle Mixe, 2 Hallgeräte/ Multieffekte.

1. Ab der 10. Reihe wird ein Delay gestellt. Ränge etc. werden mit zusätzlichen Boxen beschallt.
2. 1 Sendestrecke + Headset werden mitgebracht (Empfänger hat XLR-Ausgang).
3. 1 Sendestrecke + Headset, 1 Gesangsmikro (KMS 105, e965, SM58...) auf Stativ und 1 Sendestrecke + Handsender müssen bereit gestellt werden
4. Der Flügel muss mikrofoniert werden (min. 2 x Kondensator z.B. DPA 4099, Neumann KM184, Shure Beta91, Rode NT5)
5. Rechner muss an die Tonanlage angeschlossen und verstärkt werden (2 Stereokanäle -und DI-Boxen + 4 x XLR- Patchkabel (bitte bereithalten)).
6. 4 Monitore auf 4 Wegen werden auf der Bühne benötigt.

Bitte Fotos von der Bühne bei Vertragsabschluss per E-Mail an URS ART und an den Künstlertechniker schicken.

Künstlertechniker: Michael Thomasius, Tel: 0171-7550077 mcthomasius@gmx.net

Dieser Anhang ist verbindlich. Veränderungen müssen vom Management / Künstlertechniker schriftlich bestätigt werden.

HaustechnikerIn: Name.....
 Tel..... Fax.....
 E-Mail.....

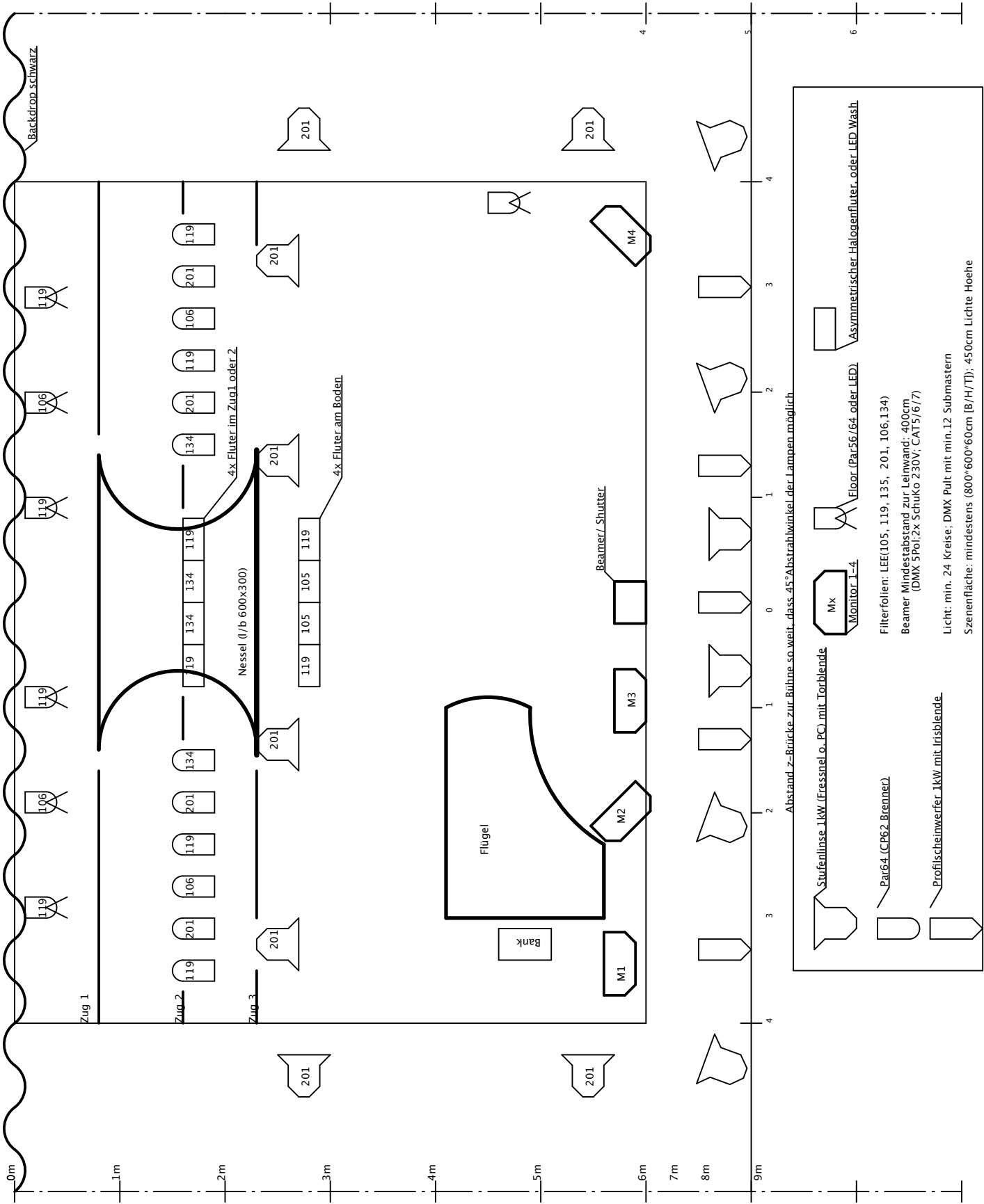
ORT DATUM

Für Rückfragen wenden Sie sich bitte an URS ART:

Unterschrift VERANSTALTER



URS WIEGERING
 BUEER WEG 2
 25889 UELVESBÜLL
 FON 040 • 423 000 - 0
 FAX 040 • 423 000 - 23
 WWW.URSART.DE
 URSART@URSART.DE



Abstand z. Brücke zur Bühne so weit, dass 45° Abstrahlwinkel der Lampen möglich

Stufenlinse 1kw (Fressnel o. PC) mit Torblende	Mx	Asymmetrischer Halogenfluter oder LED Wash
Par64 (CP62 Brenner)	Monitor 1-4	Floor (Par56/64 oder LED)
Profilscheinwerfer 1kw mit Irisblende		

Filterfolien: LEE(105, 119, 135, 201, 106, 134)
 Beamer Mindestabstand zur Leinwand: 400cm
 (DMX 5Pol; 2x Schuko 230V; CAT5/6/7)

Licht: min. 24 Kreise; DMX Pult mit min. 12 Submastern
 Szenenfläche: mindestens (800*600*60cm (B/H/T)); 450cm Lichte Höhe