



„Gala / Corporate Event / Best Of“

## Bühnenanweisung

Stand 12.11.2019

Seite 1 / 5

Diese Bühnenanweisung ist Vertragsbestandteil.

Bitte prüfen Sie alle Punkte und kreuzen Sie "OK" an, wenn sie erfüllbar sind.

Nicht erfüllbare Punkte klären Sie bitte mit der Agentur URS ART und tragen die vereinbarten Änderungen entsprechend ein.

Gastspiel in: \_\_\_\_\_ am: \_\_\_\_\_

Änderungen besprochen von: \_\_\_\_\_

am: \_\_\_\_\_

Zuständiger (Haus-)Techniker: \_\_\_\_\_

Telefon: \_\_\_\_\_

e mail: \_\_\_\_\_

Die Bühnenanweisung wurde geprüft, Änderungen wurden besprochen und sie wird entsprechend umgesetzt.

Datum/Unterschrift Veranstalter: \_\_\_\_\_

Agentur:

Für rein technische Fragen  
zur Ton- oder Lichttechnik



URS WIEGERING &  
DIRK VOLKE GbR  
BRAHMSALLEE 31  
D-20144 HAMBURG  
FON 040 • 423 000 - 0  
FAX 040 • 423 000 - 23

Philipp Hay  
technik@lalelu.de  
+49-170-4876504

|   | OK | Abgesprochene Änderung |
|---|----|------------------------|
| <b>Unser Timing</b>   |    |                        |
| wenn um 20.00 Uhr Vorstellungsbeginn ist  |    |                        |
| 15.30 Uhr (4,5 Std. vor Show) Ankunft Technik   |    |                        |
| 17.30 Uhr (2,5 Std. vor Show) Ankunft Künstler  |    |                        |
| 18.00 Uhr (2 Std. vor Show)<br>Soundcheck (keine anderen Aktivitäten im Saal)   |    |                        |
| 19.00 Uhr (1 Std. vor Show)<br>Ende Soundcheck / Technikeinrichtung, Einlass möglich  |    |                        |
| <b>Catering</b>   |    |                        |
| ab Ankunft Technik (i.d.R. 15.30 Uhr) s.o.  |    |                        |
| 5l Mineralwasser still, 3l Mineralwasser mit Kohlensäure,<br>1l Coca Cola Zero oder light (bitte <i>keine</i> Apfelschorle)   |    |                        |
| Reichlich Kaffee, Tee, 1l Frischmilch   |    |                        |
| 8 Gläser, 5 Kaffeebecher  |    |                        |
| Frische, belegte Vollkornschnitten oder Vollkornbrötchen (nur<br>vegetarisch) und Obst, ausreichend für 5 Personen  |    |                        |
| Bei Übernachtung: 5 warme Mahlzeiten nach dem Auftritt<br>(Vegetarisch)   |    |                        |
| <b>Garderobe:</b>   |    |                        |
| Sauber, beheizt und abschließbar  |    |                        |
| 5 Stühle + 4 Tische   |    |                        |
| 4 Spiegel mit guter Beleuchtung, 4 Handtücher,<br>Waschgelegenheit  |    |                        |
| Garderobenständer für Kostüme   |    |                        |
| <b>Allgemeines:</b>   |    |                        |
| Technikplatz (FOH) im Saal<br>- <u>nicht</u> unter oder auf einem Balkon, in einer Regie<br>oder hinter einer Delayline<br>- im direkt beschallten Bereich (möglichst mitten im<br>Publikum)<br>- ein Tisch, ca.120cm breit, für die Mischpulte<br>- ein Stuhl für den Techniker<br>- Licht- und Tonpult müssen direkt nebeneinander<br>stehen können |    |                        |
| Es gibt für 10 Minuten, am Ende der Show, eine brennende<br>Kerze auf der Bühne<br>Es wird Nebel (Haze) eingesetzt. Brandmelder ausschalten.  |    |                        |

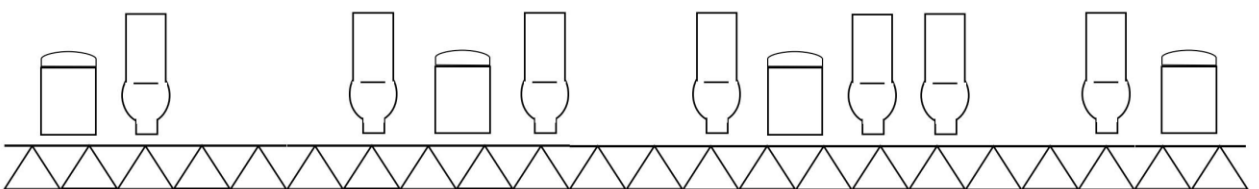
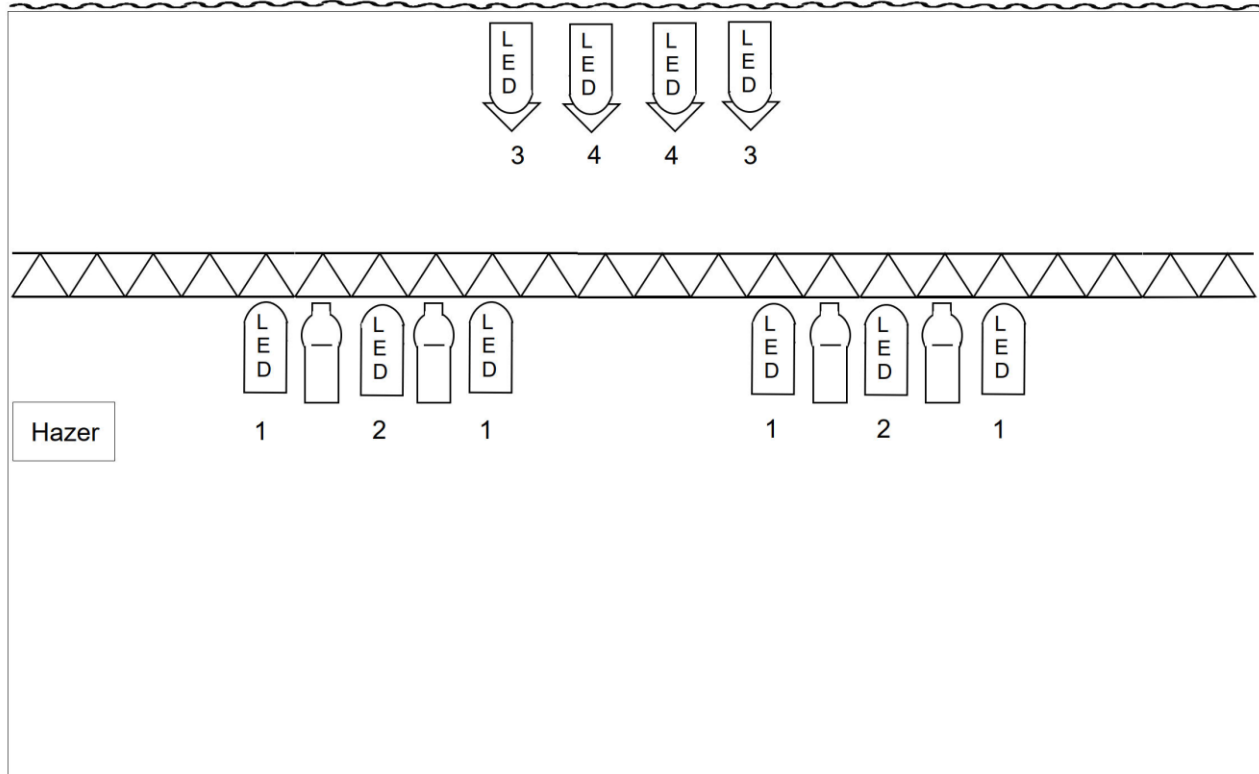
|   | OK | Abgesprochene Änderung |
|---|----|------------------------|
| <b>Technisches Personal:</b>  |    |                        |
| Mit Ton- und Lichtanlage vertrauter Techniker<br>- Hilft beim Einrichten der Show<br>- Überwacht die Technik während der Show   |    |                        |
| Verfolgerfahrer während der Show<br>(kann auch der Techniker sein)  |    |                        |
| <b>Bühne:</b>   |    |                        |
| Fertig aufgebaut und sauber, wenn der Techniker ankommt   |    |                        |
| Mindestmaße: 6 m breit x 4 m tief *<br>(Spielfläche so groß machen/lassen wie möglich)  |    |                        |
| Schwarzer Aushang. Faltig gehängt   |    |                        |
| Blickdichte Auftrittsmöglichkeit von der Seite  |    |                        |
| Treppe vorne, möglichst mittig in den Zuschauerraum   |    |                        |
| Schnellumkleideplatz direkt neben der Bühne<br>2 Stühle, 1 Garderobenständer, 1 Tisch, 1 Spiegel<br>sehr dezente Beleuchtung (Notenpultlampe o.ä.).<br>Blickdicht für das Publikum<br>Größe ca.2mx2m (Platz für 4 Personen) |    |                        |
| Requisiten:<br>1 Tisch (Bistrotisch), ca 60 x 60cm, 80 x 80cm<br>4 gleiche, leichte, dunkle Stühle ohne Armlehnen<br>4 Barhocker  |    |                        |
| <b>Tontechnik:</b> Tonpult und Mikrofone werden mitgebracht (siehe Seite 4)   |    |                        |
| Spielbereit, wenn der Techniker ankommt   |    |                        |
| PA:<br>- ausreichend für Publikumsfläche<br>- ausreichend für anspruchsvolle, laute Musik<br>- ggf. Nahfeld, Delayline, etc.<br>- ausreichende Subbässe<br>- nur professionelles Material, KEIN SELBSTBAU                   |    |                        |
| Multicore (mindestens 8/8):<br>- 8 Sends für Mikrofone<br>- 2 Returns für Effekte<br>- 2 Returns für Summe Links/Rechts<br>- 1 Return für Subbässe (mono)<br>+ div. Returns für Nahfeld, Delayline, etc.                    |    |                        |
| Mikrofonstative:<br>- 7 gleiche, große Dreibeinstative mit Galgen   |    |                        |
| Kabel:<br>- ausreichend XLR (min. 20 Stk)<br>- 6 Plastik 3-fach Steckdosen (für Netzteile geeignet)   |    |                        |
| weißes + schwarzes Gaffa Tape   |    |                        |
| * sollte der Bühnenboden aus Beton bestehen, bitte Kontakt aufnehmen.   |    |                        |

|  | OK | Abgesprochene Änderung |
|--|----|------------------------|
| <b>Lichttechnik:</b>   |    |                        |
| Beleuchtungsplan beachten (Seite 5) , Anmerkungen dazu siehe unten   |    |                        |
| Lichtpult ETC Smartfade 1248 wird mitgebracht  |    |                        |
| Bereit zum Einleuchten, wenn der Techniker ankommt   |    |                        |
| DMX:<br>- Alles muss über ein DMX Universum ansteuerbar sein.<br>- DMX Plan des Hauses bereit halten<br>- DMX Leitung zum FOH (3 Pol oder 5 Pol)   |    |                        |
| Frontlicht:<br>- min. 4x PC oder Stufenlinse<br>(Bühne muss gleichmäßig ausgeleuchtet sein)<br>- 2x Zoom-Profilier   |    |                        |
| Gegenlicht:<br>- 6x LED Spot geflogen<br>- im Zug, ca. 4 Meter von der Bühnenkante<br>- Kanäle: RGB + Dimmer<br>- professionelle Lampen, z.B. Expolite TourLED 42<br>- 4x LED Spot auf dem Boden vor dem Backdrop<br>- professionelle Lampen, z.B. Expolite TourLED 42<br>- Kanäle: RGB + Dimmer |    |                        |
| Halogenverfolger<br>- dimmbar über das Lichtpult<br>- muss leise sein  |    |                        |
| Hazer<br>- steuerbar vom Frontplatz<br>- muss leise sein   |    |                        |
| Intercom zwischen Frontplatz und Verfolger   |    |                        |
| Hauslicht vom Frontplatz steuerbar   |    |                        |


**LaLeLu bringt mit und muss benutzen:**


- Midas M32R Tonpult
- Mikro-Sendestrecken
- In Ear Sendestrecken
- weitere Mikros und Effekte  
 (Sendestrecken von Sennheiser im A und G Band)
- ETC Smartfade 1248 Lichtpult


### Beleuchtungsplan

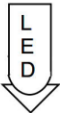


#### Legende

  
 PC-  
 oder  
 Stufenlinse

  
 Zoom-Profilier

  
 LED Spot

  
 LED Floor  
 Spot

1 = DMX Gruppe 1  
 2 = DMX Gruppe 2  
 3 = DMX Gruppe 3  
 4 = DMX Gruppe 4