

# LaleLu

a cappella comedy

„unplugged“ – Musik pur

## Bühnenanweisung

Stand: 12.11.2019

Seite 1 / 5

Diese Bühnenanweisung ist Vertragsbestandteil.

Bitte prüfen Sie alle Punkte und kreuzen Sie "OK" an, wenn sie erfüllbar sind.

Nicht erfüllbare Punkte klären Sie bitte mit der Agentur URS ART und tragen die vereinbarten Änderungen entsprechend ein.

Gastspiel in: \_\_\_\_\_ am: \_\_\_\_\_

Änderungen besprochen von: \_\_\_\_\_

am: \_\_\_\_\_

Zuständiger (Haus-)Techniker: \_\_\_\_\_

Telefon: \_\_\_\_\_

e mail: \_\_\_\_\_

Die Bühnenanweisung wurde geprüft, Änderungen wurden besprochen und sie wird entsprechend umgesetzt.

Datum/Unterschrift \_\_\_\_\_

Agentur:

Für rein technische Fragen  
zur Ton- oder Lichttechnik



URS WIEGERING &  
DIRK VOLKE GbR

BRAHMSALLEE 31  
D-20144 HAMBURG

FON 040 • 423 000 - 0  
FAX 040 • 423 000 - 23

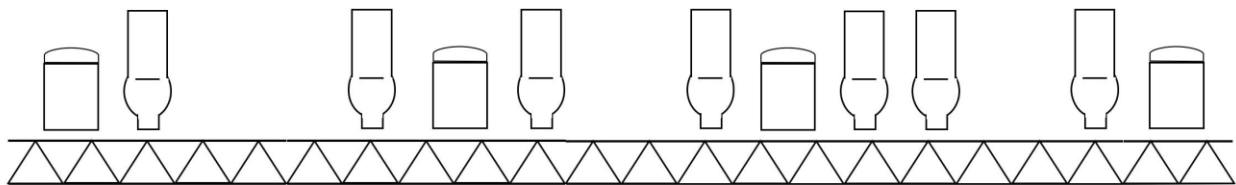
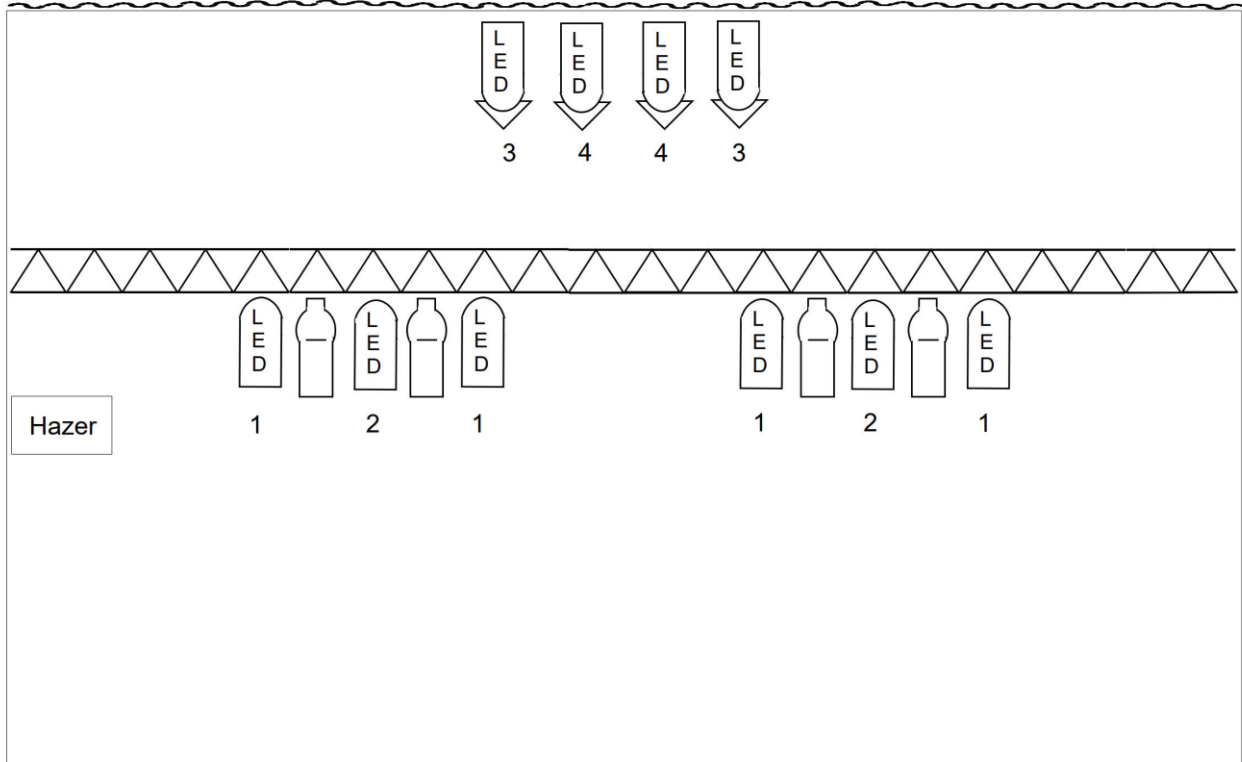
Philipp Hay  
technik@lalelu.de  
+49-170-4876504

<b>Unser Timing</b>		
Wenn um 20:00 Uhr Vorstellungsbeginn ist		
15:30 Uhr (4,5Std vor Show) Ankunft Techniker LaLeLu		
17:30 Uhr (2,5Std vor Show) Ankunft Künstler		
18:00 Uhr (2 Std vor Show) Soundcheck (keine anderen Aktivitäten im Saal)		
19:00 Uhr (1 Std vor Show) Ende Soundcheck / Technischeinrichtung, Einlass möglich		
<b>Catering</b>		
Ab Ankunft Techniker (i.d.R. 15:30 Uhr) s.o.		
5l Mineralwasser still, 3l Mineralwasser mit Kohlensäure, 1l Coca Cola Zero oder light (bitte <i>keine</i> Apfelschorle)		
Reichlich Kaffee, Tee, 1l Frischmilch		
8 Gläser, 5 Kaffeebecher		
Frische, belegte Vollkornschnitten oder Vollkornbrötchen (vorzugsweise Dinkel und nur vegetarisch belegt) und Obst, ausreichend für 5 Personen.		
Bei Übernachtung: 5 warme Mahlzeiten nach dem Auftritt (Vegetarisch)		
<b>Garderobe:</b>		
Sauber, beheizt und abschließbar		
5 Stühle + 4 Tische		
4 Spiegel mit guter Beleuchtung, 4 Handtücher, Waschgelegenheit		
Garderobenständer für Kostüme		
<b>Allgemeines:</b>		
Technikplatz (FOH) im Saal - <u>nicht</u> unter oder auf einem Balkon, in einer Regie oder hinter einer Delayline - im direkt beschallten Bereich (möglichst mitten im Publikum) - ein Tisch für die Mischpulte, mindestens 1,5m breit - Stühle für die Techniker - Licht- und Tonpult müssen direkt nebeneinander stehen können		
<b>LaLeLu bringt mit und muss benutzen:</b> - Midas M32R Tonpult - Mikro-Sendestrecken - In Ear Sendestrecken - weitere Mikros und Effekte (Sendestrecken von Sennheiser (ewG3) im A und G Band) - ETC Smartfade 1248 Lichtpult		

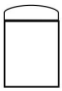



	OK	Abgesprochene Änderung
<b>Technisches Personal:</b>		
Mit Ton- und Lichanlage vertrauter Techniker - Hilft beim Einrichten der Show - Überwacht die Technik während der Show		
Verfolgerfahrer während der Show		
<b>Bühne:</b>		
Fertig aufgebaut und sauber, wenn der Techniker ankommt		
Mindestmaße: 6 m breit x 4 m tief * (Spielfläche so groß machen/lassen wie möglich)		
Schwarzer Aushang. Faltig gehängt		
Blickdichte Auftrittsmöglichkeit von der Seite		
Treppe vorne, möglichst mittig in den Zuschauerraum		
<b>Schnellumkleideplatz direkt neben der Bühne</b> 2 Stühle, 1 Garderobenständer, 1 Tisch, 1 Spiegel sehr dezente Beleuchtung (Notenpultlampe o.ä.). Blickdicht für das Publikum Größe ca.2mx2m (Platz für 4 Personen) → wird für unplugged nicht zwingend benötigt		
<b>Requisiten:</b> 1 Tisch, zB Bistrotisch, ca. 60cm x 60cm, 80cm x 80cm 4 gleiche, leichte, dunkle Stühle ohne Armlehnen 4 Barhocker		
* sollte der Bühnenboden aus Beton bestehen, bitte Kontakt aufnehmen.		
<b>Tontechnik:</b> Tonpult und Mikrofone werden mitgebracht (siehe Seite 4)		
Spielbereit, wenn der Techniker ankommt		
PA: - ausreichend für Publikumsfläche - ausreichend für anspruchsvolle, laute Musik - ggf. Nahfeld, Delayline, etc. - ausreichende Subbässe - nur professionelles Material, KEIN SELBSTBAU		
Multicore (mindestens 8/8): - 8 Sends für Mikrofone - 2 Sends für Effekte - 2 Returns für Summe Links/Rechts - 1 Return für Subbässe (mono) + div. Returns für Nahfeld, Delayline, etc.		
Mikrofonstative: - 4 gleiche, große Tellerstative 2 gleiche Dreibeinstative mit Galgen		
Kabel: - ausreichend XLR verschiedener Länge - 6 Plastik 3-fach Steckdosen (für Netzteile geeignet)		
weißes + schwarzes Gaffa Tape		

	OK	Abgesprochene Änderung
<b>Lichttechnik:</b>		
Beleuchtungsplan beachten (Seite 5) , Anmerkungen dazu siehe unten		
Lichtpult ETC Smartfade 1248 wird mitgebracht		
Bereit zum Einleuchten, wenn der Techniker ankommt		
DMX: <ul style="list-style-type: none"> <li>- Alles muss über ein DMX Universum ansteuerbar sein.</li> <li>- DMX Plan des Hauses bereithalten</li> <li>- DMX Leitung zum FOH (3 Pol oder 5 Pol)</li> </ul>		
Frontlicht: <ul style="list-style-type: none"> <li>- min. 4x PC oder Stufenlinse                      (Bühne muss gleichmäßig ausgeleuchtet sein)</li> <li>- Zoom-Profilier                      2 x für Pos L                      2 x für Pos M                      2 x für Pos R                      1 x für Single Spot</li> </ul>		
Gegenlicht: <ul style="list-style-type: none"> <li>- 6x LED Spot geflogen                      - im Zug, ca. 4 Meter von der Bühnenkante</li> <li>- 4 Kanäle: RGB + Dimmer                      - professionelle Lampen, z.B. Expolite TourLED 42</li> <li>- 4x LED Spot auf dem Boden vor dem Backdrop                      - professionelle Lampen, z.B. Expolite TourLED 42                      - 4 Kanäle: RGB + Dimmer</li> <li>- 4 x Profiler</li> </ul>		
Verfolger <ul style="list-style-type: none"> <li>- dimmbar über das Lichtpult</li> <li>- muss leise sein</li> </ul>		
Intercom zwischen Frontplatz und Verfolger		
Hauslicht vom Frontplatz steuerbar, außer jmd. vom Haus bedient dies auf Anweisung!		

### Beleuchtungsplan



#### Legende

- |   |   |   |   |                  |
|---|---|---|---|------------------|
|  |  |  |  |                  |
| PC-oder Stufenlinse   | Zoom-Profilier  | LED Spot  | LED Floor Spot  |                  |
|   |   |   |   | 1 = DMX Gruppe 1 |
|   |   |   |   | 2 = DMX Gruppe 2 |
|   |   |   |   | 3 = DMX Gruppe 3 |
|   |   |   |   | 4 = DMX Gruppe 4 |